

Uchwała nr 20/2015
Rady Wydziału Nauk Ekonomicznych UW
w sprawie
przyjęcia sprawozdania Wydziałowego Zespołu Zapewniania Jakości Kształcenia
(WZZJK)
z dnia 27 maja 2015 roku

Rada Wydziału jednogłośnie przyjęła raport Wydziałowego Zespołu Zapewniania Jakości Kształcenia (w załączeniu).

Sprawozdanie

Wydziałowego Zespołu Zapewniania Jakości Kształcenia

przy Wydziale Nauk Ekonomicznych

Uniwersytetu Warszawskiego

(maj 2015 r.)

Zgodnie z wymogami Wewnętrznego Systemu Zapewniania i Doskonalenia Jakości Kształcenia ProEdu (dalej ProEdu) przyjętymi przez Radę Wydziału Nauk Ekonomicznych UW w kwietniu 2013 r. Wydziałowy Zespół Zapewnienia Jakości Kształcenia (WZZJK) w składzie: dr hab. Maciej Tymiński (przewodniczący), dr Joanna Mackiewicz-Łyziak, dr Stanisław Cichocki, mgr Paulina Stachura (przedstawiciel doktorantów) i Krzysztof Stelmach (przedstawiciel studentów) przygotował raport oceniający wprowadzanie i realizację systemu ProEdu na WNE UW w okresie od stycznia 2014 do kwietnia 2015 r.

Celem niniejszego sprawozdania jest ocena istniejących procedur, stopnia ich wprowadzenia na WNE oraz wnioski i rekomendacje na przyszłość, mające pomóc w poprawie systemu ProEdu oraz w podnoszeniu jakości kształcenia na WNE UW. Podział raportu odpowiada strukturze dokumentu ProEdu, w kolejnych częściach zostały omówione kolejne Obszary zawarte w ProEdu (od Obszaru 1 do Obszaru 10). W każdej części, obok omówienia zakresu zadań ujętych w danym Obszarze oraz wymienienia jednostek odpowiedzialnych za ich realizację, dokonano analizy wykonania oraz przedstawiono wnioski i rekomendacje. W ostatniej części przedstawiono ogólne wnioski odnośnie funkcjonowania systemu oraz zaproponowano najważniejsze rekomendacje.

Obszar 1. Zasady wewnętrznego zatwierdzania, monitorowania i okresowego przeglądu programów i efektów kształcenia

Celem działań w ramach Obszaru 1 jest zapewnienie programu studiów zgodnego z sylwetką absolwenta oraz z celem strategicznym WNE, jakim jest wyposażenie absolwentów w kompetencje właściwe dla satysfakcjonującego kształtowania długookresowej kariery zawodowej.

Ciałami bezpośrednio odpowiedzialnymi za wprowadzanie zasad wewnętrznego zatwierdzania, monitorowania i okresowego przeglądu programów i efektów kształcenia są odpowiednio Komisja Dydaktyczna dla studiów I i II stopnia, Komisje Studiów Doktoranckich (dziennych i zaocznych) oraz Komisja Studiów Podyplomowych. Są one zobowiązane do bieżącej analizy programów i efektów kształcenia, jak i do sporządzenia zbiorczego sprawozdania oceniającego efekty kształcenia w zakończonym roku akademickim.

W czerwcu 2014 r. w ramach Katedr i Zakładów przeprowadzono analizy efektów kształcenia za rok akademicki 2013/2014. Stały się one podstawą do raportu Komisji Dydaktycznej, oceniającego efekty kształcenia na studiach I i II stopnia na WNE UW. W ramach raportu Komisja oceniła jakość kształcenia na poszczególnych kierunkach studiów I i II stopnia, przedstawiając główne wnioski i rekomendacje odnośnie pożądaných zmian i

korekt. Z analizy przedstawionej przez Komisję wynika, że sylabusy do zajęć zostały przygotowane poprawnie i nie jest konieczne przeprowadzanie zasadniczych zmian w tym zakresie. Sprawozdania Katedr i Zakładów również zostały uznane przez Komisję za wystarczające, aczkolwiek zwrócono uwagę, że część „wykładowców ogranicza się w swoich odpowiedziach do słów TAK/NIE/NIE DOTYCZY/NIE MAM ZDANIA, co znacząco utrudnia ocenę efektów kształcenia.” Komisja, a wraz z nią WZZJK, wskazuje na konieczność sporządzania wyczerpujących merytorycznie sprawozdań przez wszystkich prowadzących zajęcia na WNE, szczególnie, że podobna uwaga pojawiła się przy ocenie sprawozdań z roku akademickiego 2012/2013.

W konkluzji raportu Komisja Dydaktyczna stwierdza, iż w przypadku zdecydowanej większości zajęć prowadzonych na WNE UW uzyskiwane są przynajmniej zadawalające efekty kształcenia: „Większość przedmiotów jest dopracowana, dobrze zsynchronizowana pomiędzy wykładem a ćwiczeniami, ma dobrze ustalone kryteria oceniania, program zapisany w sylabusie etc. Ten wysoki stopień satysfakcji wynika z ugruntowanego programu kształcenia.” Niemniej wskazano kilka istotnych problemów, które zostały uznane za najważniejsze przeszkody w dalszym podnoszeniu poziomu zajęć. Wśród nich znalazły się: niskie zaangażowanie słuchaczy podczas zajęć, słaba frekwencja i niedostateczna praca własna, problemy z formułowaniem wypowiedzi, a w przypadku studiów anglojęzycznych słaba znajomość języka angielskiego przez znaczną część słuchaczy. W związku z tym w roku akademickim 2014/2015 zostały wprowadzone środki mające stopniowo eliminować powyższe problemy, np. kursy na studiach anglojęzycznych mające 60 h w ciągu jednego semestru zostały rozłożone na dwa semestry po 30 h, a studentów słabiej mówiących po angielsku skierowano na zajęcia z tego języka, w roku 2014/2015 został również uruchomiony kurs „Komunikacja praktyczna” przeznaczony specjalnie dla studentów WNE UW.

Należy bardzo mocno podkreślić, że Komisja Dydaktyczna przeprowadziła wszystkie wymagane w ProEdu procedury związane z obszarem wewnętrznego zatwierdzania, monitorowania i okresowego przeglądu programów i efektów kształcenia odnośnie I i II stopnia studiów. Warto również dodać, że zasygnalizowane w raporcie Komisji problemy zostały dodatkowo zbadane przez dr. hab. Włodzimierza Włodarskiego i dr. Katarzynę Kopczewską. Wyniki wywiadów przeprowadzonych ze studentami tylko częściowo potwierdziły obserwacje zawarte w raporcie (omówienie wyników tych badań oraz dyskusja nad nimi znajdują się w protokole Rady Wydziału z dnia 10 grudnia 2014 r.; <http://www.wne.uw.edu.pl/files/2114/2253/0625/RW-10-12-14.pdf>).

Odnośnie studiów doktoranckich (stacjonarnych i zaocznych) WZZJK dysponuje sprawozdaniami za rok akademicki 2013/2014, sporządzonymi przez kierowników tych studiów. Wnioski odnośnie efektów kształcenia można na ich podstawie wyciągnąć jedynie pośrednio i tylko częściowe. Niestety Komisja Studiów Doktoranckich (podobnie jak w ubiegłym roku) nie przygotowała własnej analizy dotyczącej efektów kształcenia. Należy w tym miejscu powtórzyć zeszłoroczne zalecenie, ażeby w przyszłym roku została przeprowadzona ocena efektów kształcenia zgodnie z procedurami zapisanymi w ProEdu.

W przypadku studiów stacjonarnych należy podkreślić dużą liczbę publikacji, jak i prezentacji na konferencjach przygotowanych przez doktorantów. W porównaniu do roku akademickiego 2012/2013 zdecydowanie wzrosła aktywność publikacyjna studentów I i II

roku studiów. W świetle powyższego należy pozytywnie ocenić efekty kształcenia na studiach stacjonarnych III stopnia, chociaż charakter danych nie pozwala na pełną ocenę jakości kształcenia. W przypadku zaocznych studiów III stopnia liczba publikacji oraz prezentacji na konferencjach przygotowanych przez ich słuchaczy jest zdecydowanie niższa w porównaniu do studentów stacjonarnych (co można pośrednio interpretować jako słabsze efekty kształcenia). Na studiach zaocznych jest także niższy wskaźnik otwartych przewodów i obronionych prac w porównaniu do studiów stacjonarnych. Niemniej warto zauważyć lepszą w porównaniu do roku 2012/2013 zdawalność egzaminów na studiach zaocznych, co można interpretować jako poprawę jakości kształcenia.

Niestety WZZJK nie dysponuje żadnymi materiałami odnośnie zasad wewnętrznego zatwierdzania, monitorowania i okresowego przeglądu programów i efektów kształcenia na studiach podyplomowych prowadzonych na WNE UW.

Elementem realizacji zadań w ramach Obszaru 1 jest przeprowadzenie ankiet wśród studentów oraz analiza ich wyników. Ankiety zostały przeprowadzone drogą elektroniczną (poprzez system USOS) wśród studentów I i II stopnia oraz wśród słuchaczy studiów podyplomowych, niestety ankietami nie zostali objęci studenci III stopnia. Na podstawie zbiorczych danych można wywnioskować, że podobnie jak w latach ubiegłych zdecydowana większość zajęć i prowadzących oceniana jest pozytywnie (bardziej szczegółowa analiza tych danych została przedstawiona w omówieniu Obszarów 5 i 9). Chcielibyśmy jednak jeszcze raz podkreślić (zwracaliśmy na to uwagę w zeszłym roku), że konstrukcja ankiety ma ograniczony związek z oceną efektów kształcenia, a jej wyniki należy traktować z dużą ostrożnością ze względu na subiektywny charakter wyrażanych ocen oraz ograniczoną reprezentatywność (nie wszyscy uczestniczący w zajęciach wypełniają ankiety). W związku z tym korzystne byłoby chociażby skonfrontowanie jej wyników z wskaźnikami pozwalającymi uzyskać bardziej obiektywne obserwacje (np. porównanie wyników ankiet z ocenami egzaminacyjnymi uzyskiwanymi przez studentów uczęszczających na zajęcia ocenianego wykładowcy).

WZZJK na podstawie przeprowadzonych obserwacji uznaje, że system zatwierdzania, monitorowania i okresowego przeglądu programów i efektów kształcenia został zaprojektowany w zadawalający sposób i nie wymaga w tym momencie zasadniczych zmian, a jedynie systematycznego wprowadzania i przestrzegania zapisanych w ProEdu procedur, w tym przede wszystkim na studiach III stopnia i studiach podyplomowych. Ponawiamy zeszłoroczne zalecenie, żeby Komisja Studiów Doktoranckich przygotowała analizę osiągniętych efektów kształcenia. Powyższe uwagi odnoszą się także do Komisji Studiów Podyplomowych, której sprawozdaniem zespół nie dysponował. WZZJK zwraca również uwagę kierownikom Katedr i Zakładów, żeby wymagali od prowadzących zajęcia bardziej dogłębnej analizy odnośnie osiągniętych efektów kształcenia oraz wskazywania głównych barier utrudniających ich osiągnięcie.

Obszar 2. Zasady zewnętrznego monitorowania i okresowego przeglądu programów i efektów kształcenia

Celem działań w ramach Obszaru 2 jest zapewnienie najwyższej jakości oferowanych programów studiów poprzez systematyczną ocenę ich efektów kształcenia przez przedstawicieli rynku pracy. Proces zewnętrznego monitorowania jest prowadzony przez

Radę Pracodawców przy współpracy Kolegium Dziekańskiego, Komisji Dydaktycznej, Komisji Studiów Doktoranckich i Komisji Studiów Podyplomowych.

Spotkania odbywają się raz do roku. W roku akademickim 2013/2014 Rada Pracodawców odbyła posiedzenie w grudniu 2013 r., kolejne posiedzenie Rady odbyło się w połowie marca 2015 r. Na obydwu spotkaniach jednym z głównych tematów było omówienie problemów jakości kształcenia na WNE UW ze względu na oczekiwania pracodawców.

Zarówno w trakcie spotkania pod koniec 2013 r., jak i w marcu 2015 r., członkom Rady przedstawiono sprawozdania Komisji Dydaktycznej dotyczące efektów kształcenia na WNE UW. W trakcie dyskusji podczas obydwu spotkań przedstawiciele pracodawców kładli szczególnie nacisk na znaczenie kompetencji społecznych, umiejętność logicznego myślenia i dostosowywania się do zmieniających uwarunkowań. Wskazywano pierwszorzędne znaczenie umiejętności komunikowania się, otwartość, pewność co do zakresu własnych zainteresowań. Jak zaznaczyła przedstawicielka PeKaO Agnieszka Raszek najistotniejszą umiejętnością poszukiwaną u rekrutowanych pracowników jest przygotowanie na zmianę, umiejętnością szczególnie istotną w sektorze bankowym charakteryzującym się znamienym dynamizmem. W opinii dyrektora Maciej Piółunowicz z BGK głównym zadaniem szkoły wyższej powinno być „nauczenie studenta uczenia się – rozumianego bardzo szeroko między innymi jako przystosowywania się do warunków w wiecznej konwersji.” Innymi słowy pracodawcy podkreślali znaczenie rozwijania „miękkich” kompetencji w procesie kształcenia.

W związku z opiniami pracodawców wydaje się istotne dodatkowe zwiększenie nacisku na rozwijanie kompetencji społecznych, zdolności komunikowania się i umiejętności prezentacji własnego stanowiska szczególnie przez studentów I i II stopnia.

Drugim ważnym elementem zewnętrznego monitorowania systemu kształcenia na WNE UW miały być badania opinii oraz monitorowanie karier absolwentów. Jednak ze względu na zmianę uregulowań prawnych (likwidacja przez ustawodawcę obowiązku przeprowadzania takich analiz) nie były one przeprowadzane.

W naszej opinii tworzenie systemu zewnętrznego monitorowania jakości kształcenia znajduje się jeszcze na początkowym etapie i potrzebne jest dalsze zacieśnianie współpracy z pracodawcami i absolwentami. Wskazane jest dalsze rozwijanie działań Rady Pracodawców, np. poprzez uzupełnienie Rady przez bardziej zróżnicowanych przedstawicieli biznesu i sektora publicznego, czy rozszerzanie kontaktów z poszczególnymi firmami w celu wypracowania mechanizmów bilateralnej współpracy WNE-firma czy lepszego określenia pożądanych kompetencji i umiejętności absolwenta WNE UW. Jednocześnie ze względu na zmianę przepisów prawa konieczne jest wprowadzenie poprawek w uchwale ProEdu zwalniających WNE z obowiązku przeprowadzania ankiet wśród absolwentów.

Obszar 3. Zasady oceniania efektów kształcenia uzyskanych przez studentów

Celem działań w ramach Obszaru 3 jest zapewnienie jasnych i stabilnych kryteriów oraz rzetelnego procesu oceniania efektów kształcenia uzyskanych przez studentów i zaliczania przedmiotów.

Monitorowaniem zasad oceniania w odniesieniu do studiów I i II stopnia zajmuje się Prodziekan ds. Studenckich oraz Komisja Dydaktyczna, w odniesieniu do studiów doktoranckich Prodziekan ds. Finansowych i Naukowych oraz Komisje Studiów Doktoranckich, a w odniesieniu do studiów podyplomowych Prodziekan ds. Finansowych i

Naukowych oraz Komisja Studiów Podyplomowych. Ciąta te – zgodnie z zasadami ProEdu – są zobowiązane do przedstawienia zestawień (oraz ich analizy) odnośnie liczby studentów, którzy nie zaliczyli, powtarzają poszczególne etapy studiów, odnośnie liczby skreśleń z listy studentów, liczby warunków itd.

WZZJK uzyskał zbiorcze zestawienie przygotowane przez dziekanat studencki dotyczące zdawalności na studiach I i II stopnia w roku akademickim 2013/2014. Zespół dysponował także takimi zestawieniami za lata 2011/2012 i 2012/2013. Stąd możliwe jest dokonanie porównania w czasie. W przypadku studiów stacjonarnych I stopnia procent osób, które zaliczyły etap studiów kształtuje się na poziomie 72% w przypadku studentów I roku, 78% w przypadku studentów II roku (zbiorczo dla wszystkich kierunków) oraz 70% w przypadku studentów III roku (zbiorczo dla wszystkich kierunków). W porównaniu do roku akademickiego 2012/2013 nastąpił spadek odsetka studentów zaliczających etap studiów na I i II roku a wzrósł w przypadku studentów III roku (w roku akademickim 2012/2013 było to odpowiednio: 85%, 79,5% i 68,5%, a w roku akademickim 2011/2012: 70%, 74,5% i 71,5%). Trudno wskazać czy powyższe zmiany są wskaźnikiem pewnych trwałych tendencji nie mniej jednak należy zaznaczyć, że zdawalność studentów studiów stacjonarnych I stopnia jest dobra, co można świadczyć od dobrej realizacji efektów kształcenia na powyższych studiach.

Zdecydowanie słabsze wyniki osiągnęli studenci studiów niestacjonarnych I stopnia, zwłaszcza na I roku studiów. W roku akademickim 2013/2014 jedynie 21% studentów I roku zaliczyło ten etap studiów (w roku 2012/2013 było to 35% a w roku 2011/2012: 36%). Lepsze wyniki osiągnęli studenci II i III roku studiów niestacjonarnych. 39% studentów II roku tych studiów zaliczyło ten etap a w przypadku studentów III roku było to 36%. Jednak są to słabsze wyniki niż w roku 2012/2013 (odpowiednio 56% i 54,5%) oraz w roku 2011/2012 (46,5% i 67%). Należy podkreślić słabsze wyniki studentów studiów niestacjonarnych I stopnia w porównaniu do studentów studiów stacjonarnych (przy czym bardzo wyraźna różnica występuje w przypadku studentów I roku). Jest to – jak się wydaje – trwałe zjawisko, co można wiązać z niższym poziomem kandydatów na studia z tej grupy w porównaniu z osobami przyjętymi na studia stacjonarne, przy czym ze względu na niż demograficzny najprawdopodobniej poziom kandydatów na studia niestacjonarne będzie w najbliższych latach ulegał dalszemu obniżeniu. Wobec powyższego WZZJK sugeruje Komisji Dydaktycznej zbadanie i ewentualne wskazanie możliwych środków zaradczych, które pozwoliłyby zahamować tendencję obniżania się odsetka studentów niestacjonarnych zaliczających etap studiów (szczególnie na I roku).

Zdawalność na studiach stacjonarnych I stopnia w języku angielskim wynosiła w roku akademickim 2013/2014 64% (był to pierwszy rok tych studiów stąd brak jest możliwości porównania w czasie) i wydaje się być zadowalająca.

W przypadku studiów ekonomiczno-menedżerskich poziom zaliczenia kolejnych etapów studiów jest wysoki, choć niższy niż w przypadku studiów stacjonarnych I stopnia na ekonomii. Dla I roku wynosi on 62% (68% w 2012/2013 r. i 64% w 2011/2012 r.), dla II roku 73% (78% w 2012/2013 r. i taka sama wielkość w 2011/2012 r.), dla III roku 71% (60% w 2012/2013 r. i 85% w 2011/2012 r.). Wydaje się, iż stopień zaliczenia etapu studiów na studiach ekonomiczno-menedżerskich można uznać za zadowalający.

Na studiach stacjonarnych II stopnia niepokój wzbudzać może dalsze obniżenie się wskaźników zdawalności na większości kierunków w porównaniu do roku akademickiego

2011/2012 i 2012/2013. W przypadku kierunku Finanse i Rachunkowość na I roku wskaźnik ten obniżył się do 70% (wobec 81% w 2012/2013 r. i 93% w 2011/2012 r.) a na II roku do 61% (wobec 66% w 2012/2013 r. i 92% w 2011/2012 r.). W przypadku Ekonomii na I roku wskaźnik zdawalności obniżył się do 57% (wobec 69% w 2012/2013 r. i 64% w 2011/2012 r.). Również na kierunku Informatyka i Ekonometria powyższy wskaźnik obniżył się, zarówno na I roku do 78% (wobec 81% w 2012/2013 r. i 79% w 2011/2012 r.) jaki na II roku do 48,5% (wobec 62% w 2012/2013 r. i takiej samej wielkości w 2011/2012 r.). Jedynie na kierunku Ekonomia na II roku odsetek studentów, którzy zaliczyli etap studiów wzrósł do 59% (wobec 42% w 2012/2013 r. i 76% w 2011/2012 r.).

W przypadku studiów stacjonarnych II stopnia w języku angielskim na większości kierunków w roku 2013/2014 nastąpiła poprawa wskaźników zdawalności. W przypadku kierunku Finanse, Inwestycje i Rachunkowość na II roku wskaźnik ten wyniósł 44% (wobec 27% w 2012/2013 r. i 60% w 2011/2012 r.). Na kierunku Ekonomia na I roku wskaźnik ten wzrósł do 54,5% (wobec 47% w 2012/2013 r. i 56% w 2011/2012 r.) a na II roku do 35% (wobec 23% w 2012/2013 r. i 64% w 2011/2012 r.). Jedynie na I roku kierunku Finanse, Inwestycje i Rachunkowość nastąpił spadek odsetka studentów zaliczających etap studiów, przy czym był on bardzo wyraźny, do 43,5% (wobec 71% w 2012/2013 r. i 72% w 2011/2012 r.).

Dalszy spadek odsetka studentów zaliczających etap studiów na studiach stacjonarnych II stopnia w języku polskim jest najprawdopodobniej spowodowany znaczą liczbą rezygnacji studentów w trakcie pierwszego roku studiów, szczególnie tych, którzy ukończyli studia I stopnia poza WNE. Wobec powyższego WZZJK zwraca uwagę Komisji Dydaktycznej na potencjalną potrzebę wprowadzenia środków zaradczych, które pozwoliłyby przynajmniej części z tej grupy pozostać na studiach II stopnia, np. dodatkowe zajęcia umożliwiające wyrównanie poziomu z najważniejszych przedmiotów.

W przypadku studiów zaocznych II stopnia odsetek studentów I roku zaliczających etap studiów w roku akademickim 2013/2014 pozostał zbliżony do roku 2012/2013 i wyniósł 36,5% (wobec 35% w 2012/2013 r. i 45% w 2011/2012 r.). Na II roku studiów odsetek ten wzrósł i wyniósł 65,5% (wobec 56% w 2012/2013 r. i 17% w 2011/2012 r.), co można interpretować jako dalszą poprawę efektów kształcenia. Według ocen Komisji Dydaktycznej niski odsetek studentów I roku zaliczających etap studiów jest związany – podobnie jak we wcześniejszych przypadkach – z dużą liczbą rezygnacji, ze względu na zbyt wysoki poziom studiów dla części przyjętych. WZZJK podobnie, jak w przypadku studiów I i II stopnia sugeruje Komisji Dydaktycznej rozważenie, czy są możliwe do wprowadzenia środki zaradcze, które umożliwiłyby zmniejszenie liczby rezygnacji na studiach zaocznych.

Na podstawie sprawozdań Kierowników Studiów Doktoranckich można dokonać ogólnej analizy wyników studentów III stopnia. Studenci ci w większości uzyskują pozytywne wyniki z przedmiotów kursowych (procent osób zaliczających przedmiot wynosi od 70% do 100%) i odsetek ten nie zmienił się w stosunku do roku 2012/2013. Zdecydowana większość studentów ma otwarte przewody doktorskie na IV roku studiów (ok. 70%). W ostatnim roku akademickim obroniło prace doktorskie 3 osoby (prace kolejnych 3 osób są recenzowane). Ogólnie wyniki studentów studiów stacjonarnych III stopnia należy ocenić bardzo wysoko, zarówno odsetek zaliczających zajęcia, jaki procent otwieranych przewodów

doktorskich mogą wskazywać na wysokie efekty kształcenia doktorantów na studiach stacjonarnych.

Słabszymi wynikami w porównaniu do studentów studiów stacjonarnych III stopnia legitymują się słuchacze studiów zaocznych. Odsetek pozytywnych wyników zaliczeń i egzaminów kształtuje się od 25% (Mikroekonomia) do 100% (Ekonometria). Spośród słuchaczy IV roku 1 na 11 osób ma otwarty przewód doktorski, 1 osoba na 11 ma otwarty przewód na III roku. W roku akademickim 2013/2014 trzy osoby obroniły prace doktorskie. Ogólna ocena zaocznych studiów doktoranckich wypada zatem słabiej niż studiów stacjonarnych (zob. Obszar 1). Wobec powyższego WZZJK rekomenduje Komisji Zaocznych Studiów Doktoranckich przeanalizowanie przyczyn zaistniałej sytuacji oraz zaproponowanie środków zaradczych.

WZZJK nie otrzymał niestety zestawienia odnośnie studiów podyplomowych od Prodziekana ds. Finansowych i Naukowych, nie mógł zatem dokonać odpowiednich analiz.

Najważniejszą rekomendacją WZZJK w ramach Obszaru 3 jest wprowadzenie w roku akademickim 2014/2015 procedur wymaganych w systemie ProEdu na studiach podyplomowych. Zespół sugeruje również przeprowadzenie analizy porównującej osiągnięcia słuchaczy wszystkich rodzajów studiów z wynikami ankiet studenckich (taką pogłębioną należałoby zdaniem zespołu przeprowadzać raz na kilka lat; zob. również omówienie Obszaru 9). Proponowana analiza powinna być użyteczna przy identyfikacji mocnych i słabych punktów w systemie oceniania efektów kształcenia uzyskiwanych przez studentów.

WZZJK rekomenduje również Komisji Dydaktycznej oraz Komisji Zaocznych Studiów Doktoranckich przeprowadzenie zarysowanych wcześniej analiz oraz określenie środków, które pozwoliłyby w następnych latach akademickich osiągnąć lepsze efekty kształcenia na studiach stacjonarnych II stopnia w języku polskim i studiach zaocznych II stopnia oraz studiach zaocznych III stopnia. Zespół sugeruje również Komisji Dydaktycznej prace nad metodami poprawy efektów kształcenia w grupie studentów niestacjonarnych I stopnia, szczególnie na I roku studiów.

Obszar 4. Zasady dyplomowania

Celem działań podejmowanych w zakresie obszaru „Zasady dyplomowania” jest zapewnienie wysokiej jakości prac dyplomowych oraz wysokiego poziomu seminariów dyplomowych, jak również zapewnienie zgodności tematyki prac dyplomowych z kierunkiem lub specjalnością kończonych studiów.

Aby zapewnić realizację wyżej wymienionych celów, dokument ProEdu zobowiązuje Prodziekana ds. Studenckich wraz z Komisją Dydaktyczną do monitorowania procesu dyplomowania na studiach I i II stopnia. Na studiach doktoranckich i podyplomowych do podobnych działań zobowiązany jest Prodziekan ds. Naukowych i Finansowych wraz z Komisją Studiów Doktoranckich i Komisją Studiów Podyplomowych. W szczególności Prodziekan ds. Studenckich dokonuje analizy terminowości składania prac dyplomowych oraz ich jakości (oceny promotora i recenzenta), a Komisja Dydaktyczna ocenia tematykę prac w zakresie zgodności z poziomem i kierunkiem oraz specjalnością studiów. W odniesieniu do prac doktorskich podobnej oceny dokonują Komisje Studiów Doktoranckich. Ponadto, raz na pięć lat Prodziekan ds. Studenckich sporządza pogłębione sprawozdanie z procesu dyplomowania.

Z analiz przekazanych WZZJK wynika, że na studiach I i II stopnia monitorowaniu podlega liczba obronionych prac dyplomowych wraz z odsetkiem studentów, którzy uzyskali dyplom WNE. Z danych dla osób rozpoczynających studia w 2011 wynika, iż na studiach I stopnia dyplom uzyskuje niespełna 50% studentów studiów stacjonarnych (z kierunku Ekonomia i MSEMEN) i co ósmy student studiów niestacjonarnych. W przypadku studiów I stopnia brak jest możliwości dokonania porównań pomiędzy latami, gdyż tylko jeden z roczników objętych badaniem ukończył studia. Na studiach II stopnia dyplom uzyskuje średnio co trzeci student (dane dla osób rozpoczynających studia w latach 2011 i 2012). Zdaniem zespołu na uwagę zasługuje fakt znacznego zróżnicowania między kierunkami odsetka studentów kończących studia II stopnia. Ponadto można zauważyć istotny spadek tego odsetka pomiędzy rocznikiem z 2011 i 2012 roku, co może świadczyć o opóźnieniach w pisaniu prac. Można mieć nadzieję, że zmiana regulaminu studiów na UW z maja 2015 r. wpłynie pozytywnie na terminowość kończenia studiów.

Jak do tej pory nie były jeszcze przeprowadzone głębsze analizy procesu dyplomowania (zgodnie z ProEdu są one wymagane raz na pięć lat), a przeprowadzone i przekazane WZZJK badania miały raczej pobieżny charakter. Wobec powyższego trudno jednoznacznie ocenić przyczyny niskiego odsetka składanych i bronionych prac dyplomowych i magisterskich. W związku z tym WZZJK rekomenduje przyspieszenie o dwa lata przeprowadzenia pełnej analizy procesu dyplomowania i przeprowadzenie jej po zakończeniu procesu dyplomowania w roku akademickim 2014/2015.

Informacja na temat obronionych prac doktorskich oraz liczby osób, które przestały być studentami studiów doktoranckich bez obrony pracy znajduje się co roku w „Sprawozdaniu z działalności studiów doktoranckich” oraz „Sprawozdaniu z działalności zaocznych studiów doktoranckich”. Z przeprowadzonych analiz wynika, iż niewielka liczba studentów kończy studia, obroniwszy pracę doktorską, a obrony następują ze znacznym opóźnieniem. Podobna sytuacja ma miejsce na studiach zaocznych, gdzie także obrony mają miejsce z kilkuletnim opóźnieniem, a ponadto tylko niewielka liczba studentów przystępuje do obrony. Zgodnie ze „Sprawozdaniem dziekana za lata 2013-2014” tylko 6 osób obroniło się w ciągu ostatnich trzech lat. Z publikowanych dokumentów wynika, iż Komisje ds. studiów doktoranckich monitorują proces dyplomowania, przynajmniej w zakresie liczby obronionych prac i terminowości ich składania, łącznie z próbą wyjaśnienia przyczyn zjawisk niepokojących – znacznych opóźnień obron (jako główny powód podawana jest absorbująca praca zawodowa studentów studiów doktoranckich).

Zgodnie z procedurami przewidzianymi w ProEdu studenci mają prawo do wglądu w recenzje najpóźniej na dwa dni przed obroną. Od zeszłego roku akademickiego zauważalne jest znaczne usprawnienie procesu udostępniania recenzji poprzez umożliwienie umieszczania przez recenzentów elektronicznych wersji recenzji w systemie APD. Dotychczas studenci musieli udawać się do dziekanatu w celu zapoznania się z recenzją. Nowe rozwiązanie znacznie zatem ułatwiło im dostęp do recenzji. Procedury otwierania seminariów dyplomowych, rejestracji na seminaria dyplomowe, przystępowania do egzaminu dyplomowego, jego przebiegu i oceny, należy uznać za realizowane bez zarzutu.

Główną rekomendacją WZZJK dotyczącymi działań w zakresie obszaru „Zasady dyplomowania” jest przyspieszenie przeprowadzenia pogłębionej analizy procesu dyplomowania na studiach I i II stopnia (zob. wyżej). Wydaje się również wskazane, aby komisje studiów doktoranckich zbadały czy istnieją możliwości zmniejszenia opóźnień w składaniu i obronie prac doktorskich zarówno na studiach stacjonarnych, jak i zaocznych.

Obszar 5. Zasady zapewniania jakości kadry dydaktycznej

Celem działań podejmowanych w ramach obszaru „Zasady zapewniania jakości kadry dydaktycznej” jest zagwarantowanie prowadzenia zajęć na WNE przez kompetentną i wykwalifikowaną kadrę oraz umożliwianie nauczycielom akademickim podnoszenie kwalifikacji.

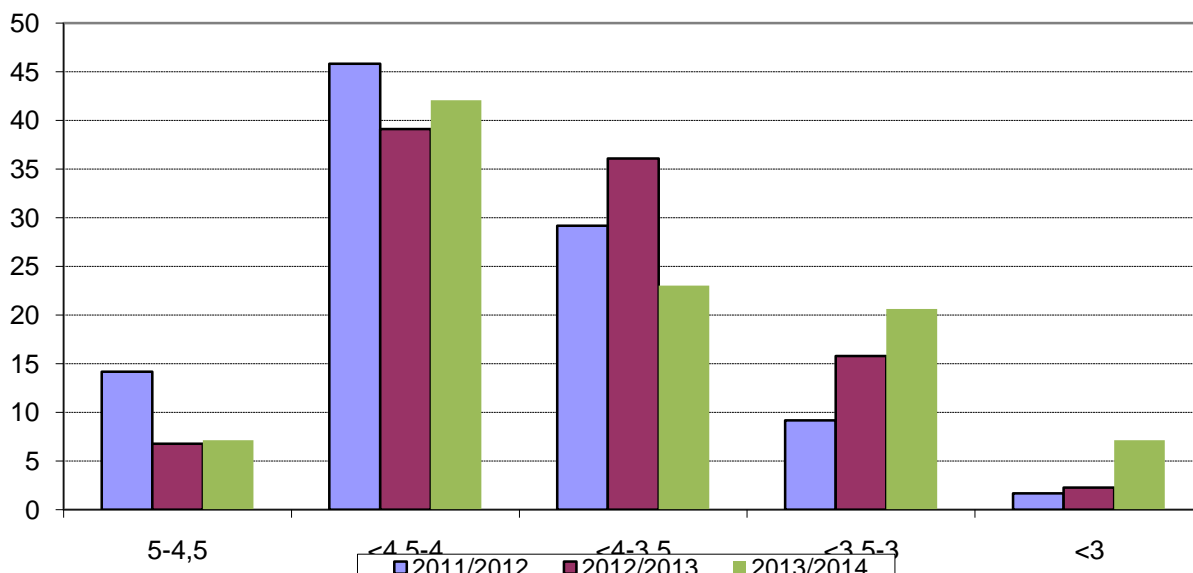
Zapewnieniu wysokiej jakości zajęć prowadzonych na WNE ma służyć ocena obsady przedmiotów, dokonywana przez Prodziekan ds. Studenckich i Komisję Dydaktyczną oraz Prodziekan ds. Finansowych i Naukowych wraz z odpowiednimi komisjami, pod kątem zgodności z kompetencjami merytorycznymi i dydaktycznymi prowadzącego. Za obsadę zajęć odpowiadają poszczególne katedry oraz zakłady, zgodnie ze swą specjalizacją. Zgodnie z dokumentem ProEdu kierownicy katedr przy obsadzie zajęć powinni kierować się: dorobkiem naukowo-badawczym pracowników, ich doświadczeniem zawodowym, oceną jakości zajęć przez nich prowadzonych, wynikającą z ankiet studenckich oraz oceną skuteczności ich metod dydaktycznych wynikającą z analizy sprawozdań z realizacji efektów kształcenia. Jednocześnie kierownicy katedr powinni dbać o równomierny podział zajęć, by zapewnić realizację pensum przez wszystkich pracowników.

Wydział spełnia wymagania dotyczące stopnia naukowego osoby prowadzącej zajęcia. Zachowane są również terminy przewidziane w dokumencie ProEdu, dotyczące procedury obsady zajęć na studiach I i II stopnia. Procedura obsady zajęć wydaje się dobrze działać w zakresie poprawy jakości zajęć. Kierownicy katedr i zakładów zgłaszają propozycję obsady zajęć, ustaloną wewnątrz w ramach katedr i zakładów, po uzgodnieniu z pracownikami. W przypadkach negatywnej oceny zajęć pracownika, wyrażonej w ankietach studenckich, działania interwencyjne podejmuje Komisja Dydaktyczna. Komisja zmienia prowadzącego zajęcia, jeśli, mimo przeprowadzonych rozmów z pracownikiem, ocena zajęć nie ulega poprawie. Komisja reaguje również na skargi studentów, jeśli okazują się uzasadnione. Rozmowy z pracownikami przeprowadzają władze dziekańskie bądź koordynatorzy przedmiotu. W niektórych przypadkach organizowane są wizytacje na zajęciach, jeśli istnieją wątpliwości co do jakości ich prowadzenia.

Jedynym dostępnym wskaźnikiem oceny jakości pracy kadry dydaktycznej jest ocena dokonana na podstawie ankiet studenckich. Miara ta jest z pewnością niedoskonała i tylko do pewnego stopnia może służyć porównaniom pomiędzy pracownikami, ze względu na różny stopień trudności oraz charakter zajęć i związany z tym różny ich odbiór przez studentów. Jednakże jest to miara stosowana na WNE zarówno przy ocenie obsady zajęć, jak i okresowej ocenie pracowników, zatem przedstawiamy jej wyniki w celu zobrazowania trendu w postrzeganiu przez studentów jakości zajęć na WNE. Poniższy wykres przedstawia odsetek pracowników uzyskujących średnie oceny z ankiet studenckich zawierające się w pięciu

wyszczególnionych przedziałach, w trzech kolejnych latach akademickich. Wyniki dotyczą tylko kadry dydaktycznej zatrudnionej na WNE.

Wykres 5.1. Odsetek pracowników według przedziałów średniej oceny z ankiet studenckich dla przedmiotów na studiach I i II stopnia



Źródło: Opracowanie własne

Z przedstawionych danych wynika, że w ostatnim roku wzrósł nieznacznie odsetek osób uzyskujących wysokie oceny. Połowa pracowników uzyskuje średnie oceny od 4 wzwyż, co należy uznać za dobry wynik. Niepokój może jednak wzbudzać dalszy wzrost odsetka osób uzyskujących oceny z dolnych przedziałów, pomimo podejmowanych działań mających na celu podniesienie jakości zajęć.

Wszyscy pracownicy mają możliwość wglądu w wyniki ankiet studenckich prowadzonych przez siebie przedmiotów poprzez system USOS. Każdy z pracowników otrzymuje także zestawienia zbiorcze przygotowywane przez dziekanat, w celu porównania swoich ocen z ocenami osób znajdujących się najwyżej w rankingu, dla każdego rodzaju przedmiotów. Ankiety studenckie przeprowadzane są na studiach I i II stopnia oraz na studiach podyplomowych, nie są natomiast przeprowadzane na studiach doktoranckich.

Z rozmów prowadzonych z pracownikami wynika, że obciążenie obowiązkami związanymi z dydaktyką wielu z nich jest – w ich opinii – znaczne. Dodatkowo, w ostatnich latach w wyniku wprowadzenia szeregu zmian mających na celu poprawę jakości prowadzonych na WNE przedmiotów wzrosła w sposób istotny pracochłonność zajęć. Jest to związane z innowacjami mającymi spowodować wzrost atrakcyjności zajęć dla studentów oraz z działaniami prowadzącymi do większego motywowania studentów do systematycznej pracy (przygotowywanie analiz przypadków, wprowadzenie dodatkowych części składowych zaliczenia przedmiotów przez studentów – raportów, esejów, prezentacji, kartkówki). Istotne

znaczenie dla wzrostu pracochłonności ma również wzrost wymagań odnośnie sprawozdawczości. Jednocześnie wzrost oczekiwań władz wydziału, dotyczących publikowania przez pracowników artykułów naukowych w wysoko notowanych pismach stwarza potencjalny konflikt pomiędzy obowiązkami dydaktycznymi a naukowymi pracowników. Prowadzi to do ograniczenia możliwości podnoszenia przez pracowników własnych kwalifikacji i kompetencji.

WZZJK postuluje rozważenie przez władze dziekańskie realnych możliwości podnoszenia kompetencji przez pracowników w kontekście zwiększającej się pracochłonności zajęć oraz zwiększających się wymaganiach w stosunku do działalności naukowej. Rekomendujemy – w ramach istniejących możliwości – rozważenie szerszego stosowania w porównaniu z obecną praktyką zmniejszania wymiaru pensum pracownikom naukowo-dydaktycznym.

Obszar 6. Zasady monitorowania, przeglądu i podnoszenia zasobów do nauki

Celem działań w ramach obszaru „Zasady monitorowania, przeglądu i podnoszenia zasobów do nauki” jest zapewnienie zasobów materialnych i osobowych wspomagających wysokiej jakości proces kształcenia oraz badania naukowe. Przez zasoby materialne należy rozumieć, m. in. wyposażenie sal dydaktycznych i biblioteki na potrzeby kształcenia w ramach prowadzonych programów nauczania oraz zasoby informatyczne wymagane na potrzeby procesu kształcenia i prowadzenia badań naukowych. Wśród celów działań dotyczących zasobów materialnych znajdują się również te wspierające osoby niepełnosprawne w procesie kształcenia – dostosowywanie bazy materialnej do ich potrzeb. W ramach przedmiotowego obszaru mieści się także zapewnienie wsparcia w zakresie pomocy prawnej i psychologicznej.

Analiza i monitoring potrzeb materialnych przeprowadzana jest cyklicznie oraz w sposób ciągły. Oceny posiadanych zasobów materialnych i wstępnej decyzji o ich odnowieniu dokonują kierownicy poszczególnych komórek organizacyjnych - Kierownik Pracowni Informatycznej, Kierownik Biblioteki, Kierownik Działu Gospodarczo-Administracyjnego - po uwzględnieniu sugestii pracowników, Komisji Dydaktycznej, kadry naukowo-dydaktycznej oraz studentów. W wyniku przeglądów cyklicznych powstają listy potrzeb zakupowych do realizacji w procedurze zamówień publicznych, a w wyniku przeglądów ciągłych zidentyfikowane braki materialne uzupełnia się na bieżąco poprzez zakupy bezpośrednie. Osobami uprawnionymi do zakupów są Kierownik Pracowni Informatycznej, Kierownik Biblioteki, Kierownik Działu Gospodarczo-Administracyjnego, a w wyjątkowych sytuacjach również kadra naukowo-dydaktyczna oraz studenci.

W zakresie bazy materialnej dla potrzeb osób niepełnosprawnych, na Wydziale Nauk Ekonomicznych są zainstalowane windy, których stan techniczny podlega regularnej kontroli. W zakresie zasobów bibliotecznych przegląd jest prowadzony cyklicznie. Biblioteka WNE systematycznie prowadzi prace aktualizacyjne swoich zbiorów. Książki i czasopisma poddawane są wnikliwej ocenie pod względem aktualności treści, wartości naukowej i dydaktycznej, zainteresowania ze strony czytelnika, tematyki zgodnej z profilem gromadzenia, ilości egzemplarzy danego tytułu, adekwatnej do potrzeb wypożyczalni oraz stanu zniszczenia. Uzupełnianie zbiorów odbywa się na podstawie oceny dokonywanej przez różne podmioty uczestniczące w procesie kształcenia – w tym m. in. Komisję Dydaktyczną i

kadre naukowo-dydaktyczną. Corocznie prowadzący przedmioty obowiązkowe mogą zgłaszać zapotrzebowanie na podręczniki odpowiadające ofercie zajęć na kolejny rok akademicki. Studenci również mają możliwość zasugerowania pozycji, które mogłyby pojawić się w zasobach biblioteki WNE. Zgłoszenia te są weryfikowane przez Komisję Dydaktyczną oraz zestawiane z istniejącym księgozbiorem i na tej podstawie tworzony jest ranking zakupów, który jest podstawą do sporządzenia listy zakupów bibliotecznych podręczników obowiązkowych.

W zakresie zapewnienia jakości kadry administracyjnej, przypisanej do poszczególnych toków studiów, Prodziekan ds. Studenckich powołuje opiekunów poszczególnych grup studentów – każdemu rocznikowi studentów rozpoczynającemu studia danego stopnia przydzielany jest opiekun w dziekanacie ds. studenckich.

Na WNE nie uczęszcza wiele osób wymagających specjalnych materiałów i zasobów spowodowanych niepełnosprawnością. W obecnym roku akademickim studiuje tylko jedna osoba ze stwierdzoną niepełnosprawnością (niedowidzenie). Dla potrzeb tego studenta przygotowywane są specjalne wersje egzaminów na komputerze z odpowiednią czcionką oraz ma on wydłużony czas pisania egzaminów.

Obszar 7. Zasady gromadzenia, analizowania i wykorzystania informacji na temat kształcenia, z wykorzystaniem m.in. USOS i IRK

Obszar 7 obejmuje szereg działań, których celem jest podnoszenie jakości kandydatów i pozycji WNE UW na rynku edukacyjnym. Proces gromadzenia i analizowania danych służy ocenie skuteczności procesu dydaktycznego oraz uzyskiwaniu pełnych i wiarygodnych informacji w zakresie efektów i potencjalnych trudności w procesie kształcenia.

Podmiotami uczestniczącymi w procesach gromadzenia, analizowania oraz wykorzystywania informacji pochodzących m.in. z USOS i IRK są Prodziekan ds. studenckich, Dziekanat Studiów, Pełnomocnik ds. Rekrutacji, Biuro Rekrutacji i Promocji oraz kierownicy studiów doktoranckich i podyplomowych.

Dane są gromadzone przede wszystkim na etapie rejestracji kandydatów na studia oraz w trakcie przebiegu studiów. Na podstawie zebranych danych prowadzone są badania i analizy wymienione w uchwale ProEdu. Analizie poddawane są również dane otrzymywane z Pracowni Ewaluacji Jakości Kształcenia, samodzielnej jednostki badawczej UW, która co kilka lat prowadzi ogólnouniwersyteckie badanie absolwentów. Na podstawie otrzymanych danych formułowane są wnioski i rekomendacje na rzecz poprawy jakości kształcenia oraz obsługi procesu dydaktycznego. W ostatnim czasie Biuro Rekrutacji i Promocji nie otrzymało jednak żadnych materiałów dotyczących ogólnouniwersyteckiego badania absolwentów. W swojej działalności Biuro korzystało natomiast z ogólnopolskiego raportu o stanie edukacji z szerokim opracowaniem dotyczącym badań absolwentów udostępnionego podczas konferencji "Badanie losów absolwentów", która odbyła się 17 lutego 2014 r.

Zespół otrzymał sprawozdanie z rekrutacji na studia I i II stopnia na rok akademicki 2014/15, które zawierało także analizę ilościową i przestrzenną kandydatów, w tym ranking szkół średnich oraz szkół wyższych, z jakich pochodzili kandydaci. W sprawozdaniu zamieszczono dla porównania dane dotyczące rekrutacji na rok akademicki 2013/2014,

jednakże ze względu na zmiany w ofercie studiów na WNE UW oraz na zmiany formalne w podziale limitów na studia I stopnia, wyniki nie mogą być w pełni porównywalne. Sprawozdanie z rekrutacji wskazuje również na pewne problemy formalne i administracyjne, które pojawiają się podczas rekrutacji. Oparte na doświadczeniach propozycje zmiany w Uchwale dotyczącej rekrutacji 2015/2016 zostały przedstawione Radzie Wydziału przez Biuro Rekrutacji i Promocji. Biuro podjęło także prace, które umożliwią sprawniejsze przeprowadzenie procesu rekrutacji w kolejnym roku.

W roku akademickim 2014/15 kandydaci byli rekrutowani na 5 rodzajów studiów I stopnia oraz na 14 rodzajów studiów II stopnia prowadzonych przez WNE UW. Odnotowano wzrost liczby opłaconych aplikacji o 25% (z ok. 5000 do ponad 6000), a WNE znalazł się na pierwszym miejscu wśród jednostek UW o największym zainteresowaniu wśród kandydatów (w porównaniu z czwartym miejscem rok wcześniej). Kierunki EP, FIR, IE oraz MSEMEn na studiach I stopnia znalazły się w czołówce zarówno pod względem liczby zapisów, jak i liczby kandydatów na jedno miejsce spośród całej oferty UW. Studia angielszczyzny na WNE cieszyły się podobnie jak i w poprzednim roku dużą popularnością, co jest pozytywnie oceniane przez władze Uniwersytetu.

W przypadku studiów II stopnia spadająca liczba kandydatów staje się coraz bardziej istotnym problemem dotyczącym zarówno programy niestacjonarne, jak i stacjonarne na całym Uniwersytecie Warszawskim. Pozytywnym zjawiskiem jest zatem fakt, iż na studia stacjonarne na WNE odnotowano porównywalną do ubiegłego roku liczbę kandydatów. Ostatecznie przyjęto 267 spośród 540 kandydatów (533 rok wcześniej) oraz na studia płatne prowadzone w języku angielskim przyjęto 75 spośród 109 kandydatów (112 rok wcześniej). Natomiast w ostatniej rekrutacji na programy niestacjonarne (wieczorowe) na WNE po raz pierwszy – pomimo zakwalifikowania znikomej liczby kandydatów (39 wobec 104 rok wcześniej) – nie złożono żadnych dokumentów na ten tryb, a tym samym nie przyjęto żadnego kandydata.

Niski odsetek studentów WNE decydujących się podjąć na WNE studia II stopnia (ok. 45-50%) stał się inspiracją do przeprowadzenia w listopadzie 2014 rozmów panelowych ze studentami WNE. Wyniki badań zostały przedstawione przez Prodziekana ds. Studenckich na posiedzeniu Rady Wydziału w grudniu 2014 r. i poddane dyskusji. Następnie Rada Wydziału przyjęła rekomendacje dotyczące działań zarządczych oraz rekomendacje dla wykładowców.

Za rok 2013/14 zostały sporządzone statystyki zdawalności studentów poszczególnych kierunków i lat studiów, wraz z pełną analizą dla wszystkich kierunków i rodzajów studiów. WZZJK otrzymał również analizy liczby studentów i absolwentów w podziale na poszczególne lata immatrykulacji (od roku 2011) oraz rodzaj studiów. Z danych wynika, że pierwszy rok studiów I stopnia na WNE kończy ok. 70% studentów stacjonarnych, 20-25% studentów niestacjonarnych, 60-70% studentów MSEMEN i ok. 45% studentów studiów w języku angielskim. W oparciu o dane można stwierdzić, że dyplom WNE otrzymuje średnio co drugi student stacjonarny (rekrutowany na Ekonomia i MSEMEN) i co ósmy student studiów niestacjonarnych. Natomiast w przypadku studiów II stopnia na WNE pierwszy rok kończy średnio ok. 70% studentów. Z danych za lata 2011 i 2012 wynika, że dyplom WNE otrzymuje co trzeci student.

W roku akademickim 2014/15 liczba uczestników stacjonarnych studiów doktoranckich spadła do 44 osób z 55 rok wcześniej (spadek o 20%), a w przypadku studiów niestacjonarnych spadła z 36 do 32 (spadek o 11%). W terminie do 10 września 2014 r. wpłynęło 10 zgłoszeń kandydatów na stacjonarne studia III stopnia. Komisja ds. Studiów Doktoranckich stwierdziła, że poziom merytoryczny przedstawionych projektów doktorskich był wysoki, a możliwości dydaktyczne kandydatów były zgodne z potrzebami Wydziału i zarekomendowała przyjęcie 10 osób. Rekrutacja na zaoczne studia doktoranckie odbywa się co dwa lata, ostatnia rekrutacja na 8 edycję była prowadzona w sierpniu/wrześniu 2014 r., w ramach której przyjęto 13 kandydatów. Komisja ds. Studiów Doktoranckich dokonała analizy wyników rekrutacji zarówno w roku akademickim 2013/14, jak i w 2014/15.

Zespół nie otrzymał sprawozdań w zakresie rekrutacji na studia podyplomowe. Z posiadanych informacji wynika, że w roku akademickim 2013/14 funkcjonowało 8 kierunków studiów podyplomowych, w których uczestniczyło łącznie 452 osób. Natomiast w roku akademickim 2014/15 uruchomione zostały 4 kierunki, na których studiuje łącznie 135 uczestników. Duży spadek liczby uczestników związany jest z faktem zamknięcia dwóch bardzo popularnych kierunków, co wynika z zakończenia projektu realizowanego dla Ministerstwa Zdrowia.

W ubiegłorocznym raporcie WZZJK zwrócił uwagę na pewne niekonsekwencje w zapisach znajdujących się w ProEdu w zakresie baz danych oraz rozmycie kompetencji pomiędzy wiele jednostek uczestniczących w realizacji zadań. Rekomendacje nie zostały do tej pory wprowadzone, ale zmiany w systemie ProEdu są planowane w najbliższej przyszłości.

Obszar 8. Zasady publikowania informacji na temat kształcenia na Uniwersytecie Warszawskim

Obszar 8 obejmuje swym zakresem szereg działań, których celem jest zapewnienie odbiorcy możliwie pełnej, aktualnej i spójnej informacji o ofercie dydaktycznej oraz działalności WNE UW na wydziałowej stronie internetowej oraz w USOS. Proces obejmuje coroczne przeglądanie zawartości wydziałowej strony www pod kątem kompletności, aktualności i spójności danych, okresowe przeglądanie strony pod względem funkcjonalności, a także sprawdzanie poprawności i kompletności sylabusów w USOS przed rozpoczęciem semestru.

Procedury publikacji informacji na stronie www oraz umieszczania sylabusów w USOS mają na celu zapewnienie sprawnej i efektywnej aktualizacji. Podmiotami uczestniczącymi w wymienionych działaniach są m.in. Kolegium dziekańskie, Komisja ds. Promocji, Dziekanat Ogólny, Dziekanat Studiów, Pracownia Informatyczna, Komisja ds. Rekrutacji, Biuro Rekrutacji i Promocji, kierownicy kierunków i specjalności, kierownicy studiów doktoranckich i podyplomowych, pełnomocnicy dziekana, samorząd studencki oraz administrator strony.

W odniesieniu do zawartości strony www, poszczególne jednostki, komórki i osoby są odpowiedzialne za aktualność danych, które ich dotyczą. Zmian dokonuje administrator strony lub interesariusze wewnętrzni na podstronach, do których edycji są upoważnieni (po zalogowaniu się). Nowe sylabusy, plany zajęć i inne informacje dotyczące toku studiów są

wprowadzane do USOS przez Dziekanat Studiów odnośnie studiów I i II stopnia oraz studiów podyplomowych oraz Dziekanat Ogólny odnośnie studiów III stopnia.

W ubiegłorocznym sprawozdaniu WZZJK zwrócił uwagę na rozproszenie i nieuporządkowanie informacji zawartych na stronie www, a także zaproponował modyfikację jej struktury.

Z dniem 20 stycznia 2015 r. została uruchomiona nowa strona internetowa WNE, która jest wykonana w znacznie nowszej technologii i uwzględnia zgłaszane w przeprowadzonej wcześniej ankiecie sugestie użytkowników. Mniejsza liczba podstron i weryfikacja danych dokonana podczas ich migracji ze starej strony pozwoliły na uporządkowanie i uzupełnienie informacji, a jednocześnie ich prezentacja jest teraz bardziej przejrzysta. W okresie od stycznia do marca 2015 r. trwały prace związane z dostosowywaniem elementów strony do zauważonych niekonsekwencji w treściach oraz aktualizacje profili. W najbliższej przyszłości planowane są dalsze prace optymalizacyjne, a także przygotowanie wersji dla osób słabo widzących oraz niewidomych.

WZZJK pozytywnie ocenia stworzenie nowej, zmodernizowanej i bardziej funkcjonalnej strony wydziałowej. Przeprowadzona przez członków WZZJK weryfikacja zawartości strony www wykazała, że wciąż wiele zamieszczonych informacji jest nieuporządkowanych (np. studia podyplomowe) lub niezaktualizowanych (np. profile pracowników). Jednakże pełna ocena działania i realizacji procedur będzie możliwa dopiero po zakończeniu wszystkich prac nad nową stroną.

Obszar 9. System motywowania nauczycieli akademickich do pracy na najwyższym poziomie

Elementami systemu motywowania nauczycieli akademickich do pracy na najwyższym poziomie są: ocena okresowa pracownika oraz ocena uzyskana na podstawie ankiet studenckich. W zakresie obejmującym analizy opinii z ankiet studenckich, obszar ten pokrywa się z Obszarem 5, dotyczącym oceny jakości kadry dydaktycznej. Odpowiedzialne za przeprowadzenie powyższych analiz są Kolegium dziekańskie, Komisja Oceniająca, Komisja Konkursowa, Komisja Dydaktyczna, Komisja Studiów Doktoranckich oraz Komisja Studiów Podyplomowych.

Ocena okresowa pracowników dokonywana jest co dwa lata (w przypadku profesorów mianowanych co cztery lata). Głównymi kryteriami oceny pracowników są osiągnięcia naukowe pracowników (publikacje naukowe, udział w konferencjach naukowych oraz udział w grantach badawczych). Dodatkowo jednak brane są pod uwagę również osiągnięcia dydaktyczne. W opinii WZZJK wydaje się wskazane dokładne określenie wagi osiągnięć dydaktycznych w ostatecznej ocenie pracowników wydziału. Analiza procedury oceny pracowników prowadzi do wniosku, iż ważnym elementem tej oceny w przypadku dydaktyki jest opinia wyrażana w ankietach studenckich. Ocena ta jest miarą subiektywną, gdyż duży wpływ na nią mogą mieć czynniki niemerytoryczne. Należy ją zatem traktować z dużą ostrożnością.

Z uzyskanych przez WZZJK danych wynika, iż w roku akademickim 2013/2014 Komisja Oceniająca dokonała okresowej oceny 27 pracowników (w tym 2 profesorów, 1 adiunkta ze stopniem dr hab., 17 adiunktów i 7 starszych wykładowców). Oceną negatywną

uzyskała jedna osoba (4% wszystkich osób objętych oceną okresową). Zgodnie z zapisami ProEdu Komisja Oceniająca nie jest zobowiązana do sporządzania ogólnej analizy wyników swoich prac, stąd WZZJK nie jest w stanie ocenić jakie wnioski płyną z prac komisji dla poziomu jakości kształcenia na WNE. Wydaje się wskazane – na co WZZJK zwracał uwagę w zeszłym roku – aby Komisja Oceniająca sporządzała zbiorczą analizę wyników prowadzonych ocen pracowników dydaktycznych WNE. Wymaga to wszakże zmian w uchwale ProEdu.

Pewnym sygnałem wskazującym na potencjalne problemy w działaniu systemu w zakresie motywowania nauczycieli akademickich jest spadająca ocena zajęć wyrażona w ankietach studenckich. Pomędzy rokiem akademickim 2011/2012 a 2012/2013 spadek średniej oceny prowadzonych zajęć dotyczył 75% pracowników. Natomiast pomiędzy rokiem 2012/2013 a 2013/2014 59% pracowników (uwzględniono tu tylko osoby występujące we wszystkich trzech zestawieniach). Jednak na podstawie tych obserwacji trudno jednoznacznie wnioskować czy te skale spadku są wydarzeniami jednorazowymi czy pewnym trendem. Wydaje się jednak, że mogą one sygnalizować problem obniżenia jakości kształcenia. Wydaje się wszakże wskazane, żeby raz na kilka lat przeprowadzana była analiza porównawcza oceny jakości zajęć prowadzonych na WNE zestawionej z poziomem studentów wyrażonym średnią ocen (zob. omówienie Obszaru 3), wielkości te mogą być bowiem skorelowane.

Zgodnie z dokumentem ProEdu elementem systemu motywowania nauczycieli akademickich do pracy na najwyższym poziomie jest również ocena pracowników na podstawie badań ankietowych doktorantów oraz słuchaczy studiów podyplomowych. Należy jednak zaznaczyć, iż ankiety te nie są przeprowadzane wśród doktorantów. Z kolei w przypadku ankiet słuchaczy studiów podyplomowych ich analizy dokonywane są na poziomie kierowników poszczególnych studiów. WZZJK postuluje konieczność przeprowadzania ankiet wśród doktorantów, jak również sugeruje dokonywanie analiz ankiet studiów podyplomowych centralnie (tak jak ma to miejsce w przypadku ankiet studenckich).

Na podstawie przeprowadzonych obserwacji WZZJK uznaje, że procedury związane z systemem motywowania pracowników do pracy na najwyższym poziomie są poprawne wymagają jednak pewnych uzupełnień (wskazanych powyżej). Ważnym sygnałem mogącym wskazywać na obniżenie jakości kształcenia jest wysoki odsetek pracowników dla których wyniki ankiet studenckich obniżyły się pomiędzy rokiem akademickim 2011/2012 a 2012/2013 lub 2012/2013 a 2013/2014.

Obszar 10. Systemy motywowania studentów do rzetelnej i systematycznej pracy naukowej w okresie studiów.

Celem w/w obszaru jest zachęcenie studentów do rzetelnej oraz systematycznej pracy naukowej poprzez stosowanie narzędzi wymienionych w ProEdu, jakimi są głównie stypendia oraz ustalanie priorytetów w dostępności do różnych programów kształcenia w zależności od wyników uzyskiwanych w trakcie toku studiów. Podmiotami w największym stopniu zaangażowanymi w realizację tych zadań są Dziekan ds. Studenckich, Komisja Dydaktyczna, Samorząd Studentów oraz Samorząd Doktorantów.

Na potrzeby oceny skuteczności systemów motywowania przygotowywane są analizy:

1. wyników (średniej z ocen) studentów z poszczególnych lat studiów;

2. opinii studentów i doktorantów odnośnie działania systemów;
3. zmian ustawowych bądź regulacji wewnętrznych UW wydawanych na mocy uprawnień Rektora i Senatu UW, skutkujących zmianami w funkcjonowaniu systemów motywacyjnych, których dokonuje się w przypadku pojawiania się nowych uregulowań formalnych;
4. zdawalności studentów z poszczególnych lat i kierunków studiów;
5. spotkania i rozmowy ze studentami.

Wśród instrumentów motywacyjnych znajdują się te łączące pomoc dochodową z elementem prestiżu - stypendium Rektora UW, stypendia Ministra Nauki i Szkolnictwa Wyższego, dotacja podmiotowa dla doktorantów dla najwyżej 30% najlepszych doktorantów na roku, nagrodę prof. Odeda Staraka za wybitne osiągnięcia publikacyjne – oraz te mające wyłącznie wymiar prestiżowy - wyróżnianie najlepszych prac magisterskich poprzez umieszczanie nazwisk ich autorów na stronie internetowej Wydziału; nagrodę im. A. Semkowa za najlepsze prace magisterskie.

Drugim obszarem, o którym wspomina ProEdu, jest uzależnianie dostępności kierunku/specjalności po I roku na studiach I stopnia od osiąganych wyników w nauce oraz powiązanie możliwości uczestnictwa studentów w wymianie zagranicznej (programy Erasmus i inne) z wysokością średniej i/lub zaliczeniem w pierwszym terminie określonego etapu toku studiów.

W porównaniu do poprzedniego okresu Wydział podjął rozmowy ze studentami, w celu uzyskania informacji co najbardziej, a co najmniej motywuje ich do nauki oraz kontynuowania studiów na WNE. Przeprowadzone spotkania umożliwiły sformułowanie wstępnych wniosków, które w przyszłości umożliwią wprowadzenie kolejnych korzystnych zmian. Są to jednak wyniki wstępne przeprowadzone na niewielkiej próbie. Rekomenduje się dalsze prowadzenie takich spotkań w celu osiągnięcia jak najlepszych wyników.

WZZJK sugeruje rozważenie wprowadzenia dodatkowych procedur wydziałowych jakimi są:

1. nominacje prac licencjackich/magisterskich/doktorskich do udziału w konkursach organizowanych przez odpowiednie jednostki w kraju (w roku 2015 przez NBP, CESLA, Ministra Sprawiedliwości);
2. ewentualne wprowadzenie możliwości otrzymania oceny bardzo dobrej z poszczególnych przedmiotów bez konieczności pisania egzaminu w przypadku uzyskiwania celujących ocen częściowych (kolokwia, prace pisemne, przygotowywane modele, prezentacje) oraz wyróżniającej się aktywności w trakcie trwania zajęć.

Sugerujemy również zdefiniowanie i ogłoszenie procedur odnoszących się do uzyskiwania ocen bardzo dobrych bez konieczności zdawania egzaminu:

1. ustalenie procedury otrzymania oceny bardzo dobrej z konkretnych przedmiotów bez konieczności pisania egzaminu (w przypadku zgody koordynatora przedmiotu);
2. ogłoszenie tej informacji w odpowiedniej zakładce na stronie wydziałowej.

Dodatkowo WZZJK sugeruje wprowadzenie drobnych poprawek do procedury dotyczącej wymian międzynarodowych, w zmienionej wersji opis procedury powinien brzmieć następująco:

Procedura rekrutacji na stypendium Erasmus+

1. Do rekrutacji na studia częściowe w ramach stypendium Erasmus studenci mogą przystąpić po ukończeniu I roku.
2. Proces rekrutacji prowadzi wydziałowy koordynator programu Erasmus. Wnioski są rozpatrywane przez komisję składającą się z:
 - a. Wydziałowego Koordynatora wymiany Erasmus+;
 - b. Pracownika Dziekanatu Studiów WNE UW;
 - c. Przedstawiciela Samorządu Studentów WNE UW;
3. Corocznie ogłaszane są szczegółowe wydziałowe zasady rekrutacji, zgodne z uczelnianymi zasadami rekrutacji.
4. Studenci są kwalifikowani do uczelni na podstawie preferencji, znajomości języka wykładowego na danej uczelni, średniej ze studiów i listu motywacyjnego.

W opinii WZZJK nie jest zrozumiały powód włączenia do omawianego obszaru stypendiów dla osób niepełnosprawnych, stypendiów socjalnych oraz zapomóg. Mają one inny charakter i nie spełniają kryterium mobilizacyjnego do osiągnięcia jak najlepszych wyników.

Konkluzje

Analiza przeprowadzona przez WZZJK wskazuje, iż system ProEdu funkcjonuje lepiej w porównaniu z poprzednim rokiem. Część procedur, które w roku akademickim 2013/2014 nie była jeszcze wprowadzona, została uruchomiona w ciągu ostatnich kilkunastu miesięcy. Szczególnie należy podkreślić rozwijającą się współpracę z interesariuszami zewnętrznymi w ramach Rady Pracodawców. Ważną zmianą jest również uruchomienie nowej strony internetowej, która powinna pozwolić na skuteczniejszą promocję wydziału oraz poprawić obieg informacji, w tym tych dotyczących jakości kształcenia.

Niestety nie wszystkie rekomendacje przedstawione w poprzednim sprawozdaniu WZZJK zostały wprowadzone w życie. Chcielibyśmy szczególnie zaapelować do osób i komórek odpowiedzialnych za prowadzenie studiów doktoranckich oraz studiów podyplomowych o wprowadzenie w najbliższym roku akademickim procedur związanych z oceną jakości kształcenia na tych studiach. Zespół sugeruje również przeprowadzenie dwóch pogłębionych analiz związanych z obszarami, które powinny być przedmiotem bliższej uwagi ze względu na niezadawalające wskaźniki notowane na WNE: 1. Problem niskiego odsetka składanych prac dyplomowych/magisterskich/doktorskich oraz 2. spadające oceny ankiet studenckich. Na podstawie istniejących danych trudno jednoznacznie stwierdzić czy zaobserwowane zjawiska mają charakter trwały, czy są tylko chwilowym wahnięciem. Pogłębione analizy tych problemów powinny pozwolić na postawienie bardziej wiarygodnych wniosków.

WZZJK postuluje również dokonanie kilku zmian w brzmieniu uchwały ProEdu (szczegółowe propozycje znajdują się w omówieniach poszczególnych obszarów). Niektóre z nich wynikają ze zmiany uwarunkowań prawnych, pozostałe są związane z chęcią poprawy brzmienia uchwały i próby jej dopasowania do istniejących warunków panujących na WNE. Wspólnie z Dziekanem ds. Studenckich opracowywane są poprawki, które zostaną przedstawione Radzie Wydziału w najbliższym czasie.